

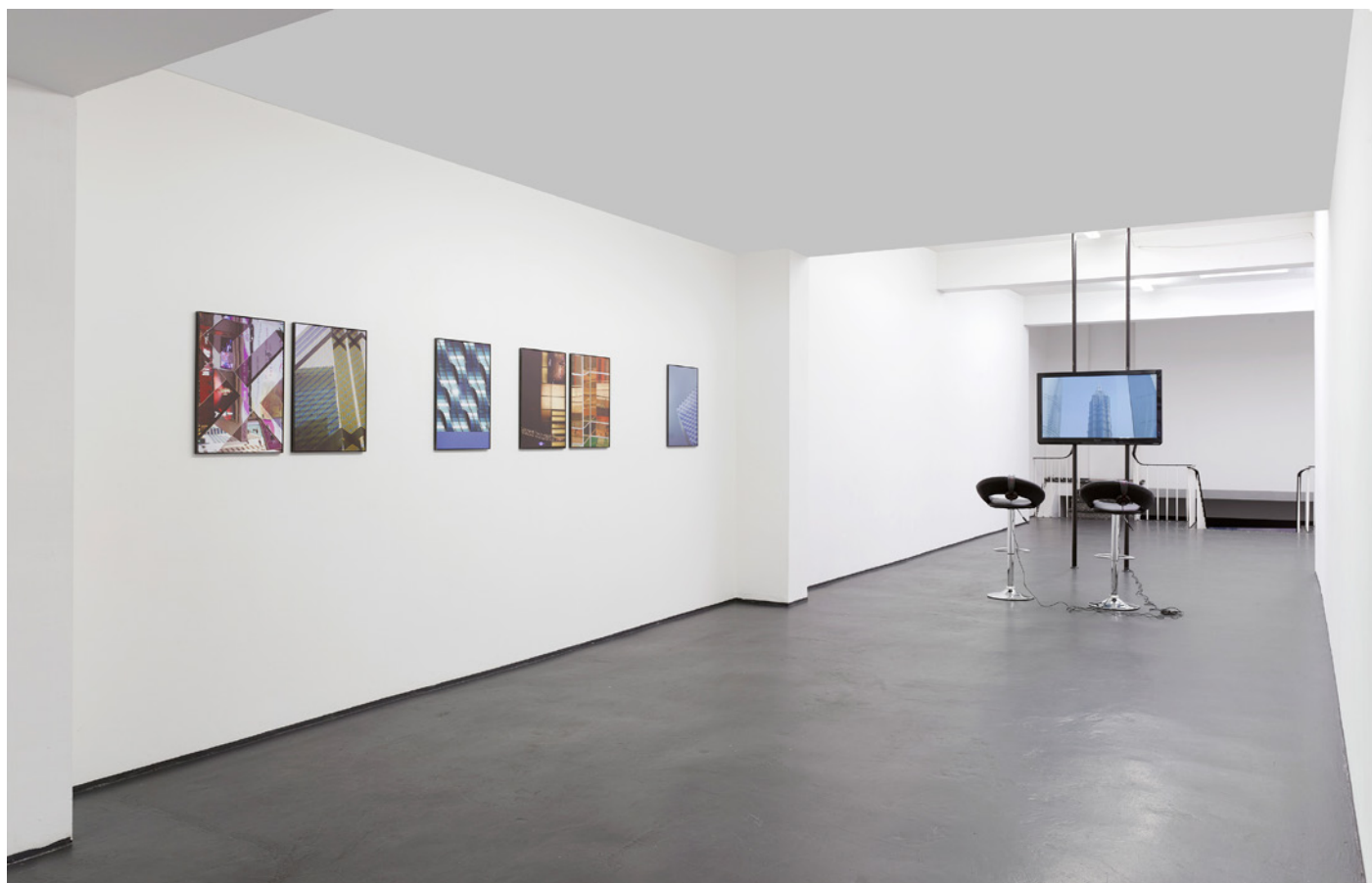
Rebecca Ann Tess

*Alpha++*

October 28 – December 23, 2016

---

# Philipp von Rosen Galerie



Rebecca Ann Tess  
*Alpha++*  
October 29 – December 23, 2016  
Installation view

---

# Philipp von Rosen Galerie



Rebecca Ann Tess  
*Alpha++*  
October 29 – December 23, 2016  
Installation view



*Template Selection #1, 2016*

Pigment inkjet print, steel framed

Ed. 1–3: 58,5 x 39 cm (59,5 x 40 cm framed)

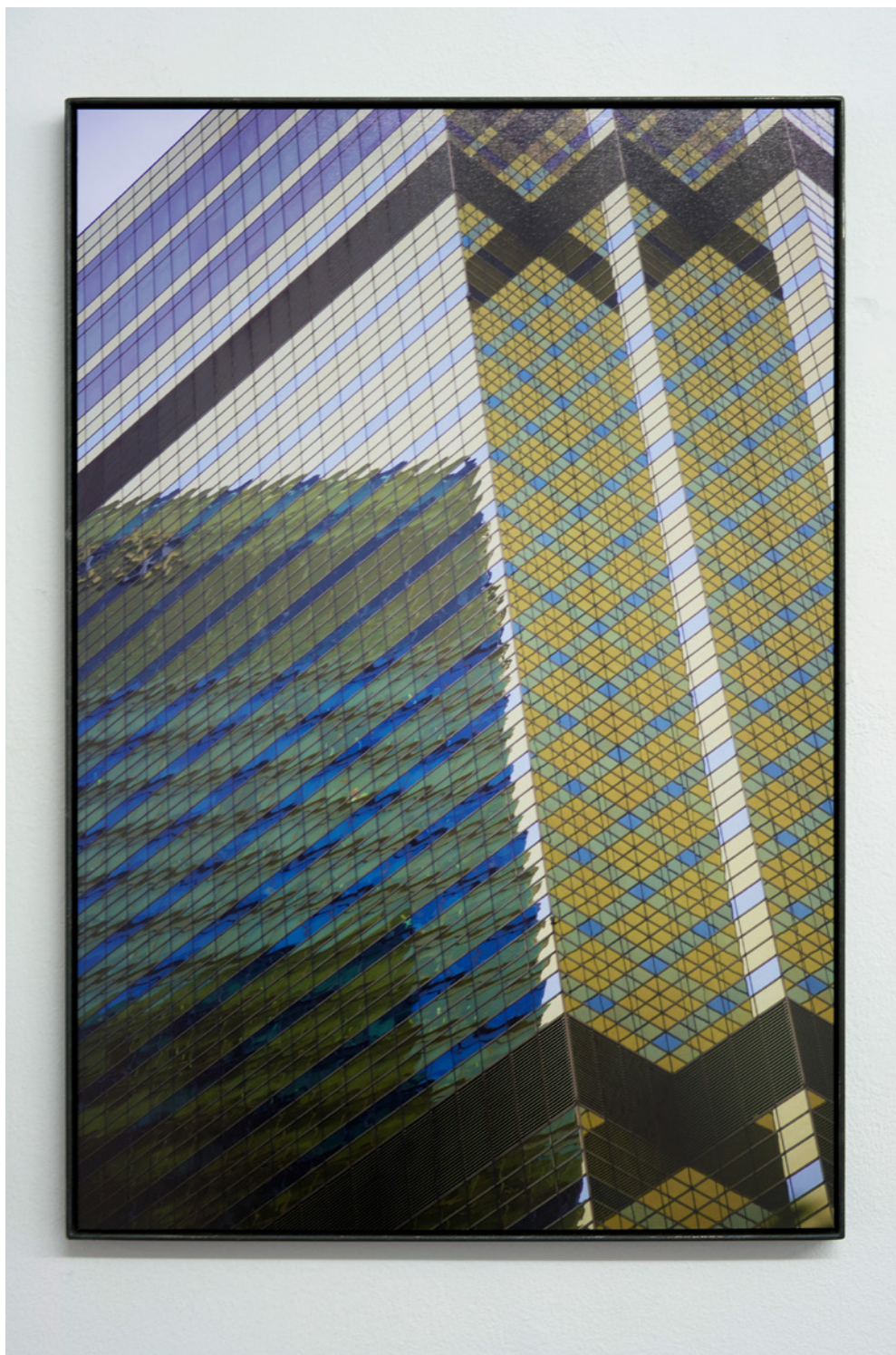
EUR 2.500

Ed. 4–5: 117 x 78 cm (118 x 79 cm framed)

EUR 5.000

The above mentioned prices include VAT





*Template Selection #3, 2016*

Pigment inkjet print, steel framed

Ed. 1–3: 58,5 x 39 cm (59,5 x 40 cm framed)

EUR 2.500

Ed. 4–5: 117 x 78 cm (118 x 79 cm framed)

EUR 5.000



*Template Selection #4, 2016*

Pigment inkjet print, steel framed

Ed. 1–3: 58,5 x 39 cm (59,5 x 40 cm framed)

EUR 2.500

Ed. 4–5: 117 x 78 cm (118 x 79 cm framed)

EUR 5.000



*Template Selection #5, 2016*

Pigment inkjet print, steel framed

Ed. 1–3: 58,5 x 39 cm (59,5 x 40 cm framed)

EUR 2.500

Ed. 4–5: 117 x 78 cm (118 x 79 cm framed)

EUR 5.000

The above mentioned prices include VAT



*Template Selection #6, 2016*

Pigment inkjet print, steel framed

Ed. 1–3: 58,5 x 39 cm (59,5 x 40 cm framed)

EUR 2.500

Ed. 4–5: 117 x 78 cm (118 x 79 cm framed)

EUR 5.000

The above mentioned prices include VAT



*Template Selection #7, 2016*

Pigment inkjet print, steel framed

Ed. 1–3: 58,5 x 39 cm (59,5 x 40 cm framed)

EUR 2.500

Ed. 4–5: 117 x 78 cm (118 x 79 cm framed)

EUR 5.000



*The Tallest*, 2014  
HD video, color, sound; 14 min  
Installation view



*The Tallest*, 2014  
HD video, color, sound; 14 min  
Ed. of 5  
EUR 8.000

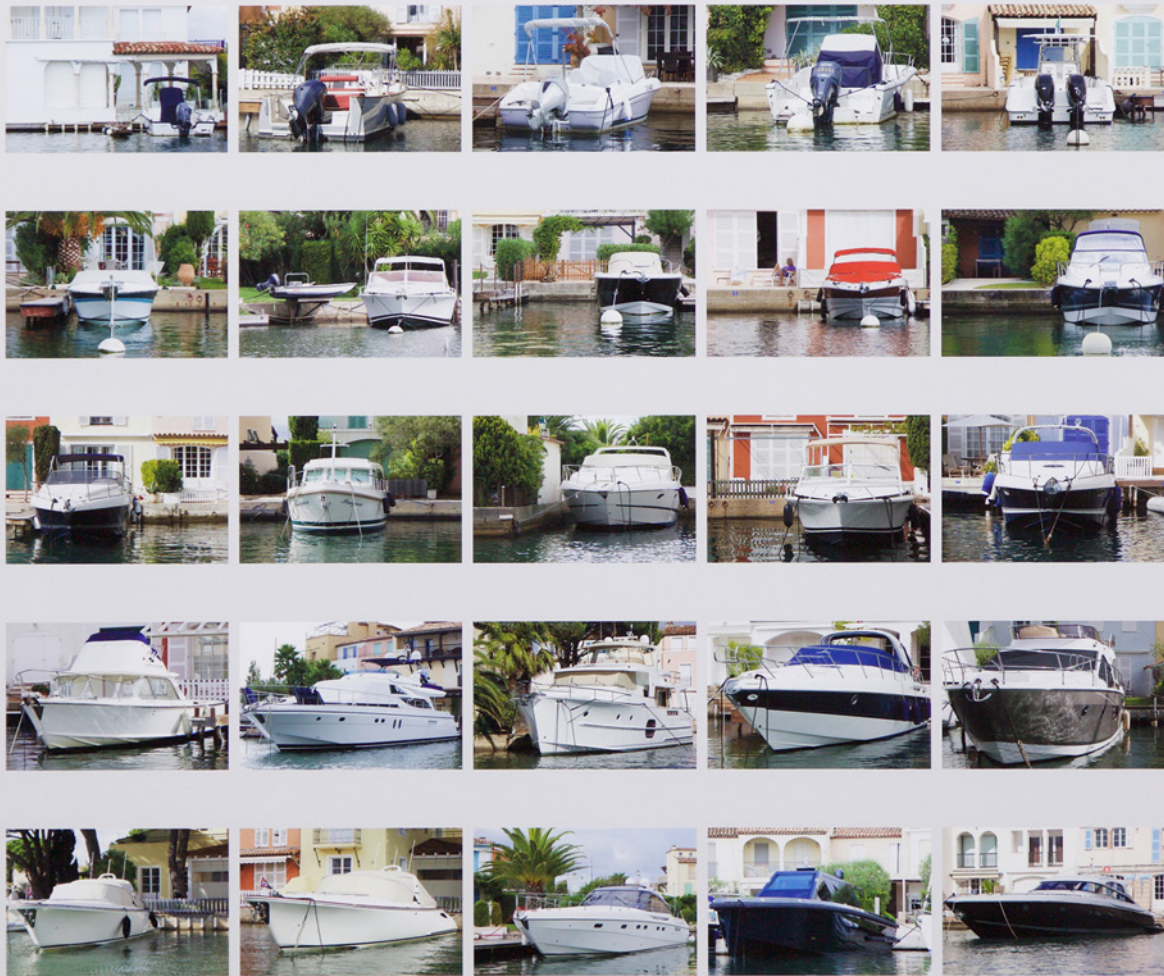
<https://vimeo.com/108412156> (abridged version)

The above mentioned prices include VAT



*Port Grimaud I II III*, 2015  
Pigment inkjet print, set of three  
Installation view

# Philipp von Rosen Galerie



I  
Y. Lhermitte: If you would build Port Grimaud once again would it look like as we know it today?  
F. Spoerry: Besides two exceptions Port Grimaud would look exactly like it is. On the one hand, there would be 70 units of social housing instead of the garden of the

Rue du Septentrion with their entrances to the Chemin Communal. These apartments had been envisaged in the original blueprint all along, in order to establish permanent residents and an adequate mixture of social classes like in all Provençal villages. On the other hand I should

have provided parking facilities in close proximity to the houses, like it is realized in PG II and PG III. (Interview with François Spoerry, 1995)

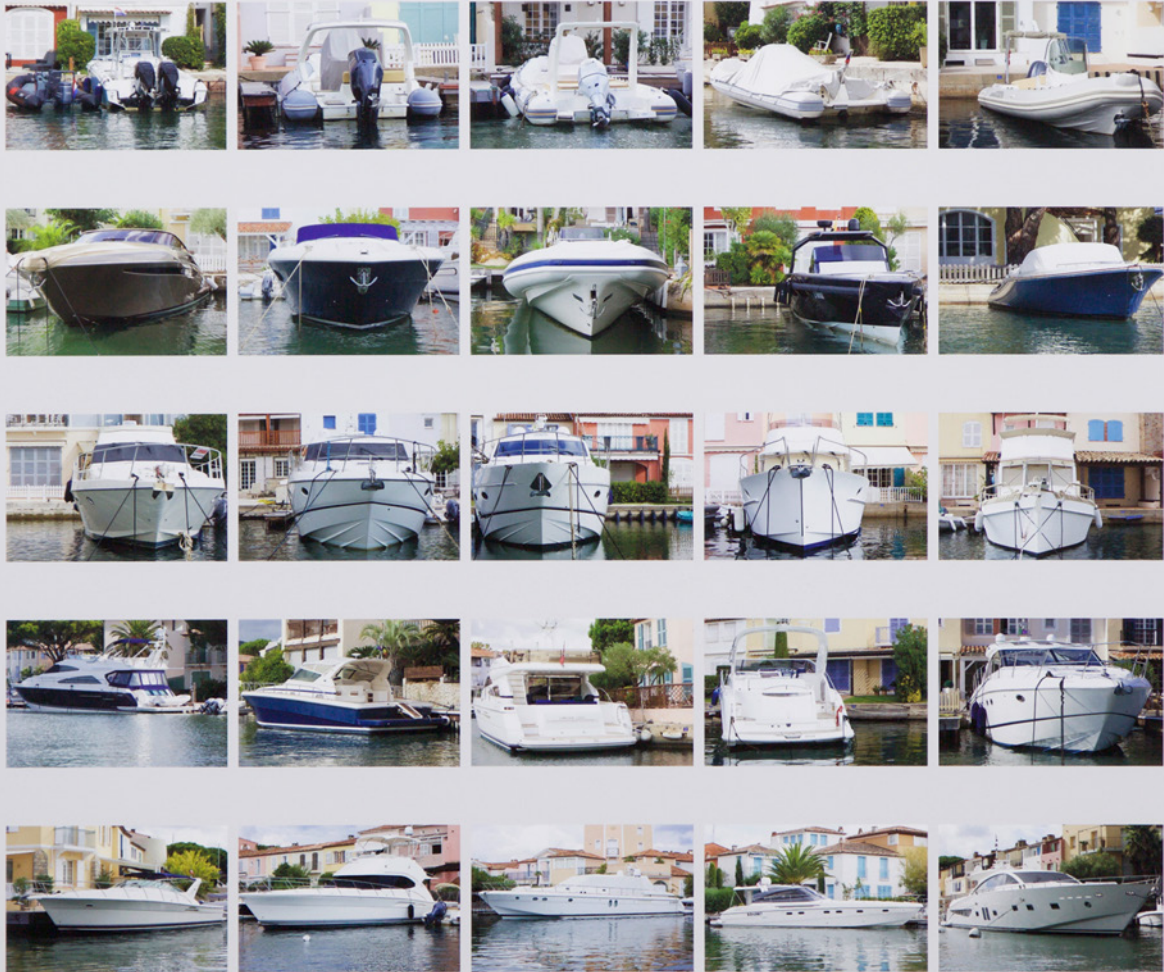
II  
113 François Spoerry, Port Grimaud, 1965-69. Drive your sailing boat right up to the manicured lawn of a Provençal fishing village in reinforced concrete. No two houses are the same, and the variety of spatial experience is well above the Modernist counterpart.

making this village the major model for resort centres in the Mediterranean. Several Far Eastern versions are planned... (Charles Jencks: The Language of Post-modern Architecture (sixth edition, 1991)

*Port Grimaud I*, 2015  
Pigment inkjet print, set of three  
70,8 x 65,2 cm each  
Ed. 4  
EUR 7.500

The above mentioned prices include VAT

# Philipp von Rosen Galerie



III

One of the great international real-estate success stories of all time was Port Grimaud, the Mediterranean-style yachting resort village opposite St. Tropez, on the Cote d'Azur. Built in the early seventies its instant ancient architecture appealed to home-buyers, and Port

Grimaud houses are beginning to command high resale premiums. (New York Magazine, 1987, Developments: Jersey Side)

IIII

April 30, 2011 at 15:01  
Dr. Hartwig Heikenfeld said:  
Kindly let me know which RAL color corresponds with the SIKKENS color hue K3 (0 50). My wooden shutters in Port Grimaud South of France are bound

to this SIKKEN color hue; now I would like to acquire aluminum shutters, but they need to have the same color hue (regulation of the ASL Port Grimaud). Thank you for your efforts!  
Dr. H.H.

(www.deutsches-farbenzentrum.de/2010/02/farbsysteme-ral-ncs-brillux-caparol-sikkens-iso (Effektiv 05.2015))

*Port Grimaud II*, 2015  
Pigment inkjet print, set of three  
70,8 x 65,2 cm each  
Ed. 4  
EUR 7.500

The above mentioned prices include VAT

# Philipp von Rosen Galerie

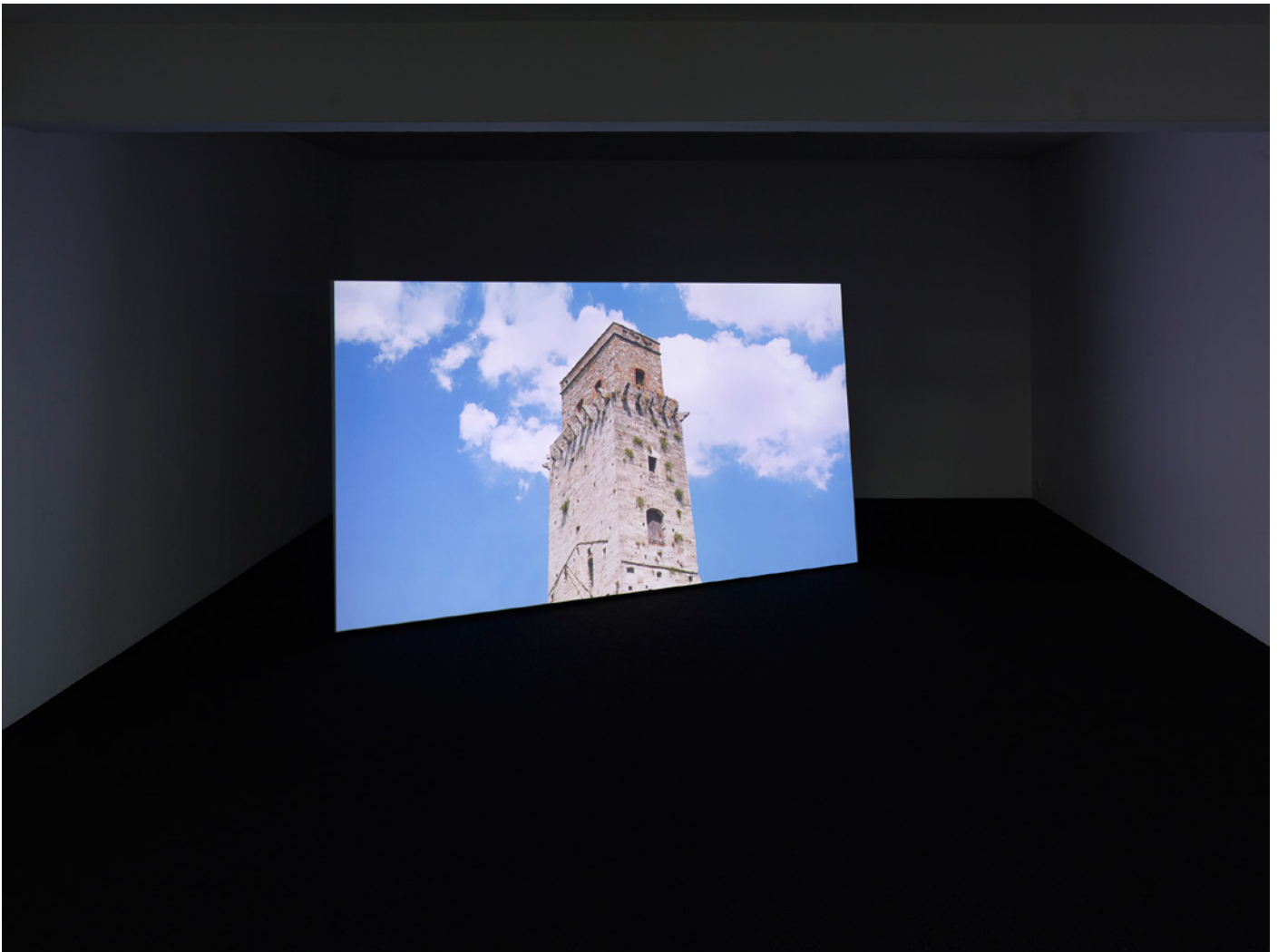


*Port Grimaud III*, 2015  
Pigment inkjet print, set of three  
70,8 x 65,2 cm each  
Ed. 4  
EUR 7.500

The above mentioned prices include VAT

---

# Philipp von Rosen Galerie



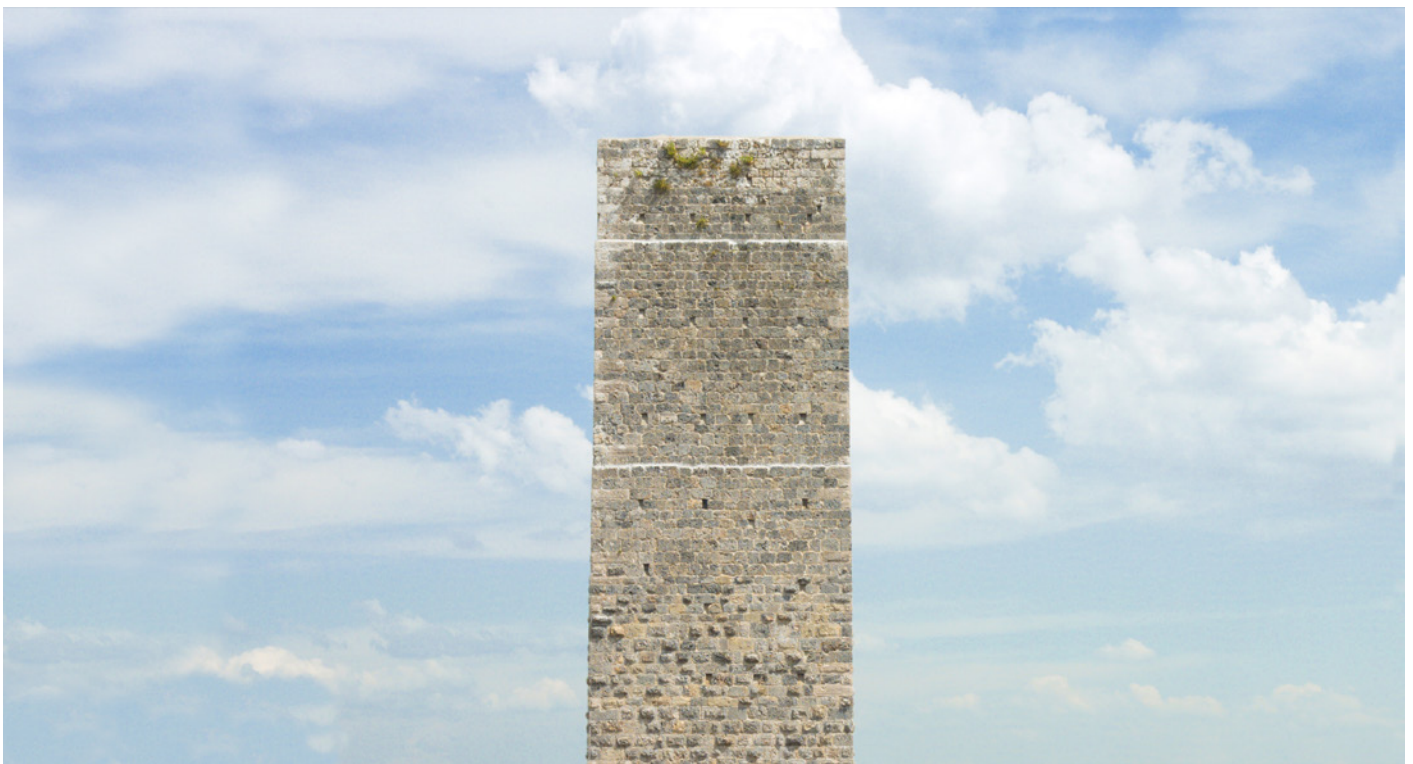
*Upper*, 2016

4K UHD video projection (transferred to HD), color, sound; 7 min

Installation view

---

# Philipp von Rosen Galerie



*Upper*, 2016

4K UHD video projection (transferred to HD), color, sound; 7 min

Ed. 5

EUR 6.000

<https://vimeo.com/165408733> (abridged version)

The above mentioned prices include VAT

---

# Philipp von Rosen Galerie

**Rebecca Ann Tess**

***Alpha++***

**Exhibition from October 29 through December 23, 2016**

**Opening on October 28, 2016 at 7.00 pm**

Philipp von Rosen Galerie is proud to present with *Alpha++* the gallery's fourth solo exhibition of Rebecca Ann Tess (\*1980) since 2010.

The exhibition's title *Alpha++* denotes first and foremost the highest possible rating of a global city in the international competition amongst such cities. However, a group of different photographic works as well as videos created in the last four years has been subsumed under this title. Central to these works is Tess' understanding of architecture as representation of wealth, power, and influence.

The starting point of the project *Alpha++* is the work *The Tallest* (2014, HD video, 14min). Initially, the artist took photographs of the world's tallest buildings in Chicago, Dubai, Hong Kong, Kuala Lumpur, Nanjing, New York City, Seoul, Shanghai, Shenzhen, Songdo and Taipei. This material has been consolidated to a filmic experience of the forms that are composed out of concrete, steel, and glass, and its characteristic smooth surfaces.

Slow motion shots along the facades, reminding of 3D renderings, show the buildings as beings detached off their bases and their urban surroundings. The hyper-realistic impression of the architecture caused by these camera movements is intensified by the accompanying narrative spoken by a computer-generated voice. With the mixture of superlatives with obvious marketing qualities and basic informational facts the voice demonstrates in a seemingly absurd way the indefatigable global competition about the title 'The Tallest'.

*Port Grimaud I II III* (2015, 3 pigment inkjet prints, each 70,8 x 65,2cm) shows 75 views of houses in a sequential order. These houses have been designed by the French architect François Spoerry (1911–1999) as an exclusive residential estate at the French Riviera. Inspired by Venice, Port Grimaud was erected in a lagoon in the bay of Saint-Tropez as a postmodern, Mediterranean planned city. To this day it is seen as a model for several comparable projects (amongst others: *Palm Islands* in Dubai). Each house of the estate equipped with a private landing pier, has been planned along the traditional Mediterranean building type following a seemingly individual ground plan, constructed in concrete. However, as in the series integrated quotations and the color chart show, the individuality is in fact a planned 'individuality' that has been conceived by the architect up to the color design.

The viewer encounters in *Upper* (2016, 4K UHD video transferred to HD, 7min) the well-known towers of the small Tuscan town San Gimignano that has often been coined as 'medieval Manhattan'. These towers, contrary to what one would expect, did not mainly serve as fortifications of the formerly influential trade city, but had been rather erected by the affluent merchant families as a sign of their prosperity and power. Tess shows these medieval towers in segments, rigorously formal and from below towards a mainly blue sky. Minimal movements of birds, clouds, or persons on a balcony let the images shift between photograph and moving image. Furthermore *Upper's* soundscape, composed by Sara Lenzi, detaches the towers off their historic and urban context. Seemingly original urban sounds mix with increasingly audible chirping of crickets, a sound that stems from different regions of the world. In light of the estranged historical buildings, that seem to be reduced to their sculptural presence, one feels reminded of the work *The Tallest*.

---

# Philipp von Rosen Galerie

In the end, *Upper* provides the historical perspective on *The Tallest* by clarifying the historical relation between social standing and the height of representational buildings.

The recently finished series *Template Selection* (2016, 7 pigment inkjet prints, each 58,5 x 39 cm) consists of architectural close-up shots that have been taken since 2012 in global cities. Here, the urban architecture is reduced to an interaction of light, form, color, and material, tending towards abstraction. By employing unusual camera angles Tess most widely negates the principles of construction and lets the mirroring glass facades become the reflecting object of themselves. Comparable to *Port Grimaud I II III*, it deals with recurring elements of an architectural design catalogue that is limited and replaceable from the outset.

*Philipp Fürnkäs*

A publication related to the series *Template Selection* is in the course of production and will soon be published under the title *Templates – Classic, Culture, Minimal, Nature*.

For further information and / or images please contact the gallery.

---

# Philipp von Rosen Galerie

**Rebecca Ann Tess**

***Alpha++***

**Eröffnung am 28. Oktober 2016 von 19–21 Uhr.**

**Die Ausstellung läuft vom 29. Oktober bis zum 23. Dezember 2016**

Philipp von Rosen Galerie freut sich, mit *Alpha++* die inzwischen vierte Einzelausstellung von Rebecca Ann Tess (\*1980) in der Galerie seit 2010 zu präsentieren.

Der Ausstellungstitel bezeichnet zunächst einmal im globalen Wettbewerb der Metropolen das höchstmögliche Rating einer sogenannten Weltstadt. Darüber hinaus versammeln sich unter diesem Titel eine Reihe von unterschiedlichen Foto- und Videoarbeiten der Künstlerin, die innerhalb der letzten vier Jahre entstanden sind. Im Mittelpunkt steht dabei der Blick Tess' auf Architekturen als Repräsentationen von Wohlstand, Macht und Einfluss.

Ausgangspunkt des Projekts *Alpha++* bildet die Arbeit *The Tallest* (2014, HD-Video, 14 min). Zunächst hat die Künstlerin hierfür Fotografien der höchsten Gebäude der Welt in Chicago, Dubai, Hong Kong, Kuala Lumpur, Nanjing, New York City, Seoul, Shanghai, Shenzhen, Songdo und Taipei aufgenommen. Das Material verdichtete Tess zu einer filmischen Erfahrung der aus Beton, Stahl und Glas zusammengesetzten Formen und ihrer charakteristischen glatten Oberflächen.

Langsame Fahrten entlang der Fassaden, die an 3D-Renderings erinnern, zeigen die Gebäude losgelöst von ihrem Rumpf und ihrer urbanen Umgebung. Der dadurch entstehende hyperrealistische Eindruck der Architektur wird durch die narrative Begleitung der Bilder in Form einer computergenerierten Stimme aus dem Off noch verstärkt. In einer Mischung aus marketingtauglichen Superlativen und nüchternen Basisinformationen führt sie zu den gleitenden Bildern auf absurde Weise den unermüdlichen globalen Wettkampf um den Titel ‚The Tallest‘ vor.

Die Arbeit *Port Grimaud I II III* (2015, 3 Pigment Inkjet Drucke, je 70,8 x 65,2 cm) zeigt insgesamt 75 gereimte Hausansichten in einer vom französischen Architekten François Spoerry (1911–1999) entworfenen exklusiven Privatsiedlung an der Côte D'Azur. Inspiriert von Venedig wurde Port Grimaud in einer Lagune des Golf von Saint-Tropez als postmoderne mediterrane Planstadt errichtet und ist bis heute konzeptuelles Vorbild vieler ähnlicher Bauprojekte (u.a. *Palm Islands* in Dubai). Jedes Haus der Siedlung verfügt über einen privaten Bootsanlegeplatz und wurde orientiert an traditionellen mediterranen Bauformen jeweils in Grundriss und Ausführung als scheinbar individuelles Objekt in Beton erbaut. Wie auch die von Tess in ihre Serie integrierten Zitate und die Farbpalette vermitteln, handelt es sich dabei aber um eine von vornherein geplante ‚Individualität‘, die bis hin zur farblichen Gestaltung durch den Architekten bestimmt wurde.

In *Upper* (2016, 4K UHD-Video übertragen in HD, 7 min) begegnen den Betrachtern die bekannten Türme der toskanischen Kleinstadt San Gimignano, die oft als ‚Mittelalterliches Manhattan‘ bezeichnet wird. Anders als man annehmen möchte, dienten die Türme der damals einflussreichen Handelsstadt nicht in erster Linie ihrer Verteidigung, sondern sie wurden von wohlhabenden Händlerfamilien vor allen Dingen als Ausdruck von Wohlstand und Macht erbaut. Tess zeigt die mittelalterlichen Türme ausschnitthaft, streng formal und schräg von unten gegen einen zumeist blauen Himmel. Minimale Bewegungen von Vögeln, Wolken oder Personen auf einem Balkon lassen die Bilder der Türme zwischen Fotografie und Bewegtbild hin- und herschwingen.

---

# Philipp von Rosen Galerie

Die von Sara Lenzi komponierte Klanglandschaft entkoppeln die Türme zusätzlich aus ihrem historischen und städtischen Zusammenhang. Scheinbar originäre städtische Geräusche vermischen sich zunehmend mit dem Zirpen von Grillen, die ihrem Klang nach aus anderen Regionen der Welt stammen. Angesichts der entfremdeten historischen Bauwerke, die auf ihre skulpturale Präsenz reduziert erscheinen, fühlt man sich unweigerlich an die Arbeit *The Tallest* erinnert. *Upper* liefert letztlich auch die historische Perspektive zu *The Tallest* indem es den geschichtlichen Zusammenhang zwischen gesellschaftlicher Stellung und räumlicher Höhe der Repräsentationsbauten verdeutlicht.

Die Serie *Template Selection* (2016, 7 Pigment Inkjet Drucke, je 58,5 x 39 cm) besteht aus architektonischen Detailaufnahmen, die seit 2012 in internationalen Großstädten entstanden sind. Die urbane Architektur reduziert sich darin zu einem zur Abstraktion neigenden Zusammenspiel von Licht, Form, Farbe und Material. Durch die ungewöhnlichen Aufnahmewinkel löst Tess die Prinzipien der baulichen Konstruktion weitestgehend auf und lässt die gläsernen und spiegelnden Fassaden zum Reflektionskörper ihrer selbst werden. Ähnlich wie bei der Arbeit *Port Grimaud I II III* handelt es sich um wiederkehrende Elemente eines architektonischen Gestaltungskatalogs, der von vornherein begrenzt und austauschbar erscheint.

*Philipp Fürnkäs*

Eine Publikation zu der Serie *Template Selection* befindet sich in Produktion und wird in Kürze unter dem Titel *Templates – Classic, Culture, Minimal, Nature* erscheinen.

Für weitere Informationen und / oder Abbildungen wenden Sie sich bitte an die Galerie.