



Bas de Wit

In funny memory of...

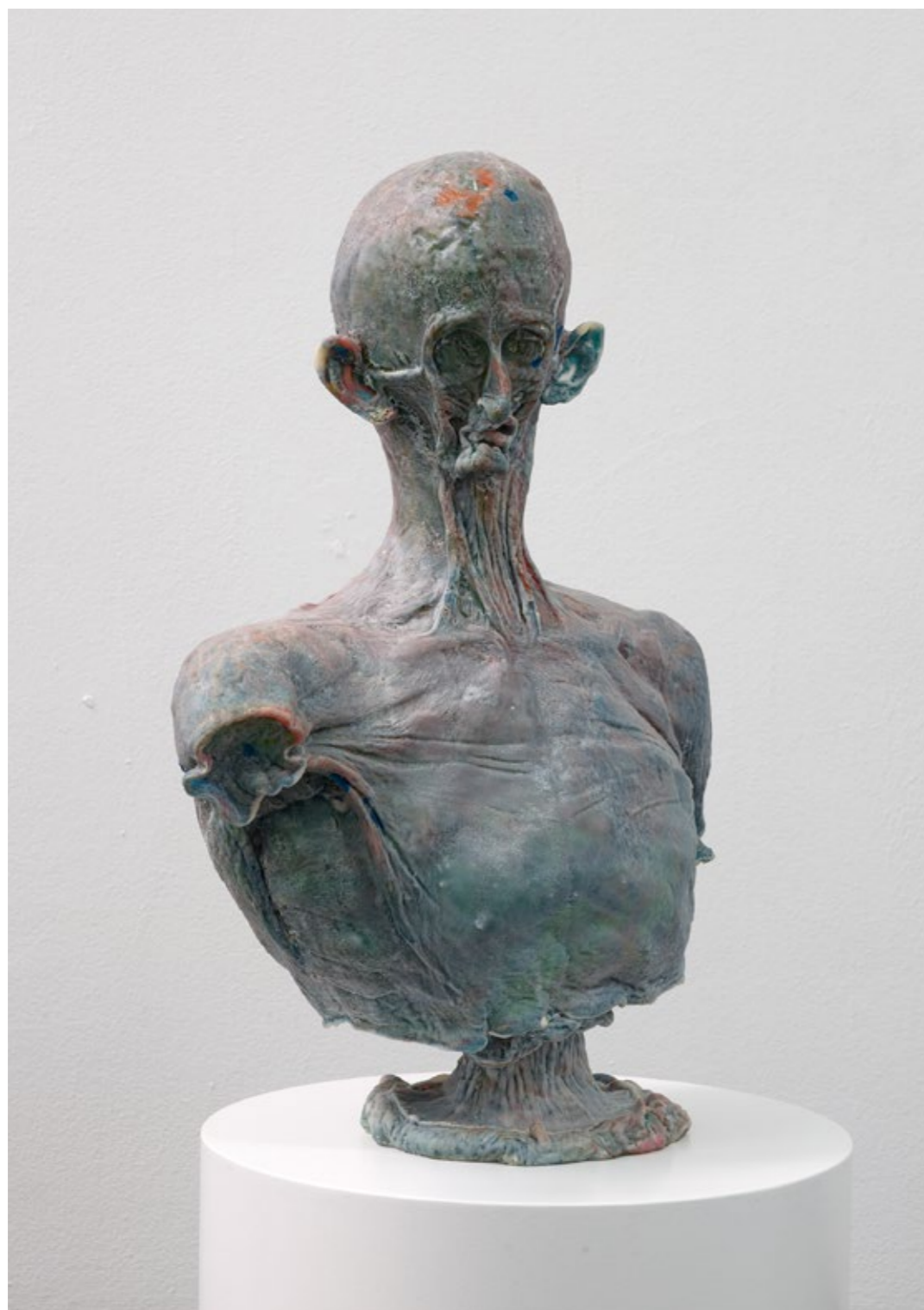
June – August 2022



Bas de Wit
In funny memory of...
Installation View



In funny memory of... the flayed man by Houdon #2, 2021
Resin, fiberglass, pigments
170 x 85 x 48 cm
EUR 14.000 (incl. VAT)



In funny memory of... the flayed man by Houdon #4, 2021
Resin, fiberglass, pigments
62 x 47 x 25 cm
EUR 6.000 (incl. VAT)



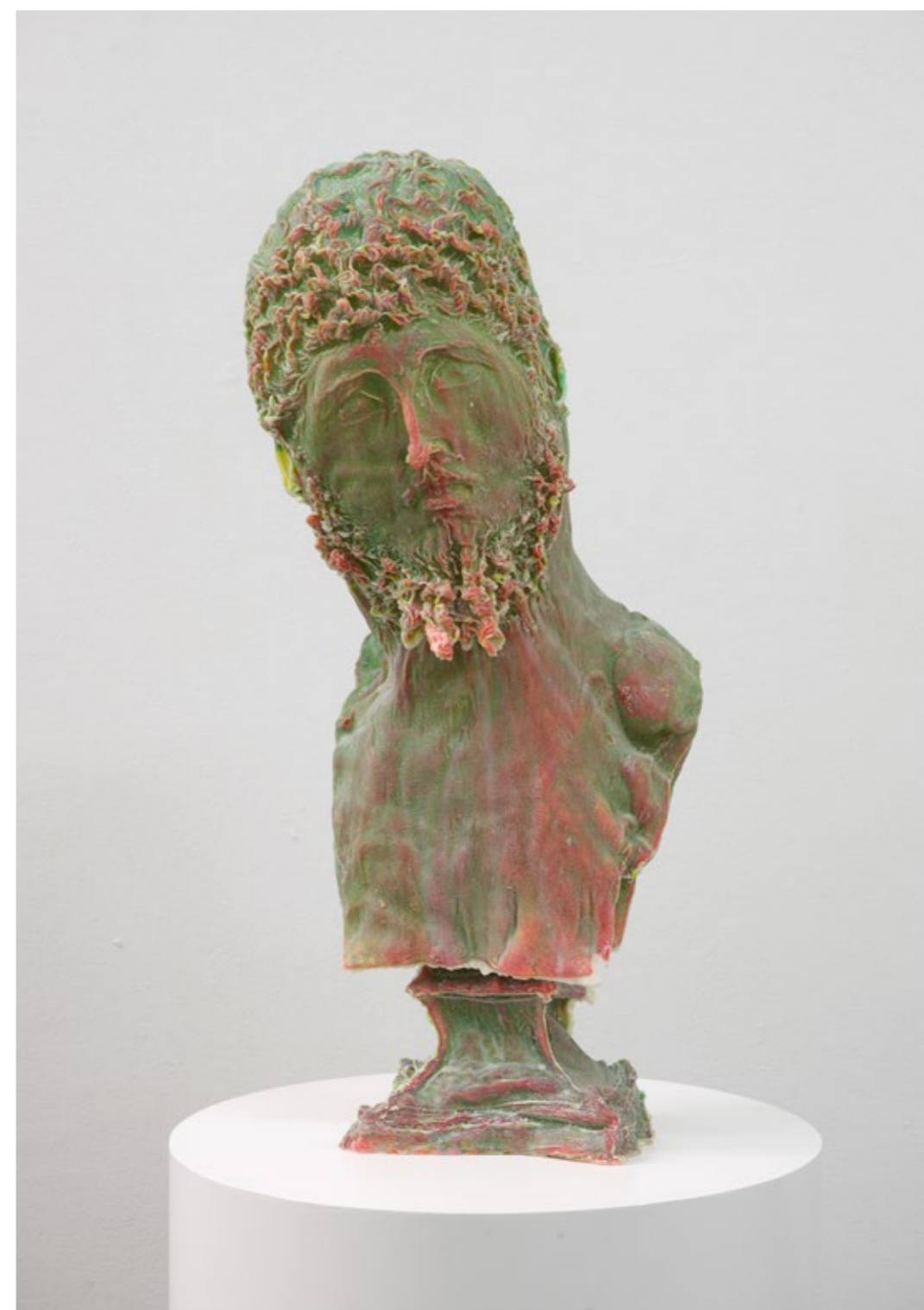
In funny memory of... Laocoon #3, 2022
Resin, fiberglass, pigments
111 x 50,5 x 36,5 cm
EUR 9.000



Bas de Wit
Ferdinand
Installation View



In funny memory of... Laocoon #1, 2020
Resin, fiberglass, pigments
44 x 25 x 26 cm
EUR 5.000 (incl. VAT)



In funny memory of... Lucius Verus #2, 2022
Resin, fiberglass, pigments
90 x 31,5 x 33 cm
EUR 7.500



Grow with the flow #12, 2018
Resin, fiberglass, pigments
154 x 50 x 43 cm
EUR 9.000 (incl. VAT)





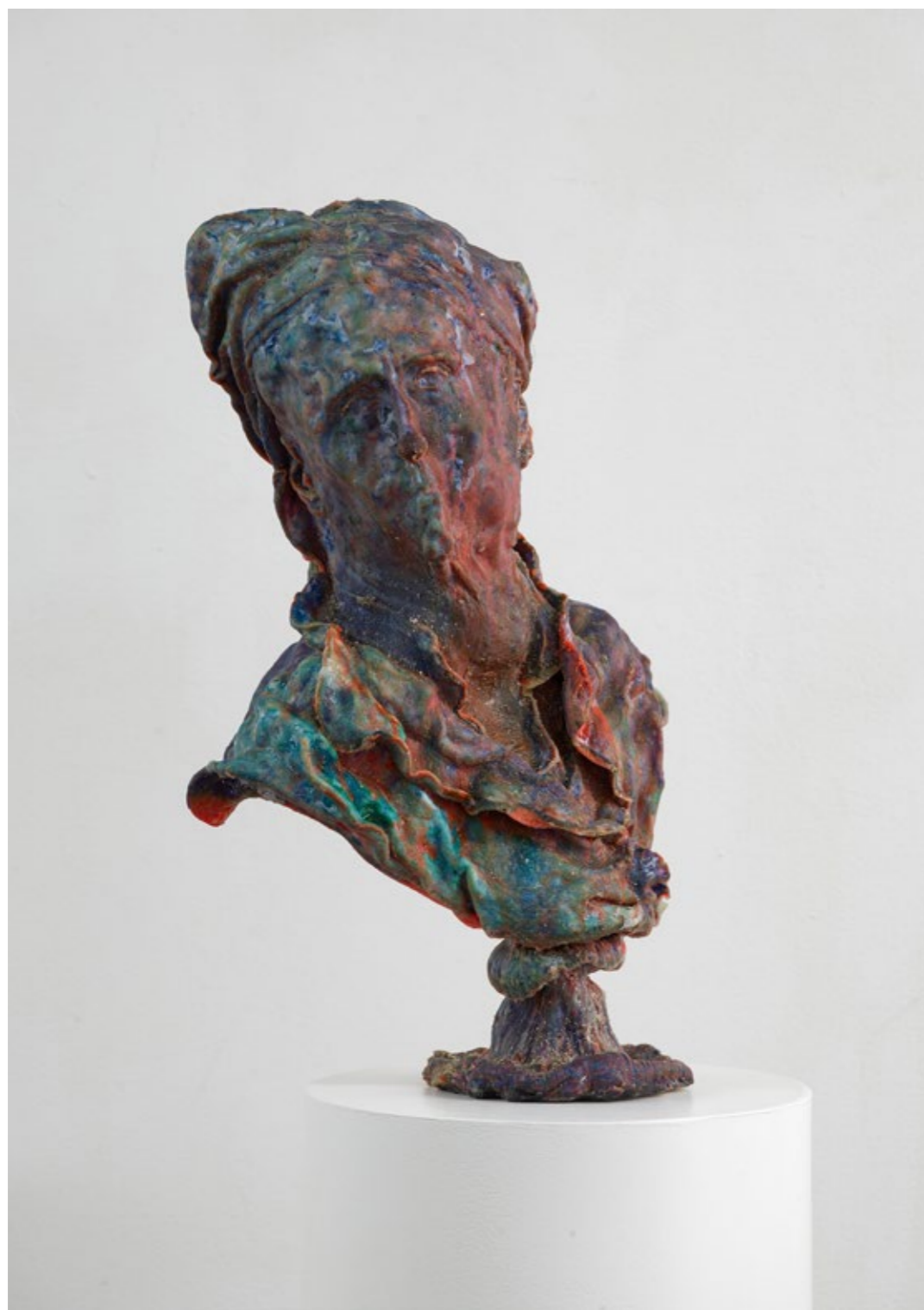
Bas de Wit
Ferdinand
Installation View



In funny memory of... Moses #3, 2022
Resin, fiberglass, pigments
79 x 42 x 28 cm
EUR 7.500 (incl. VAT)



In funny memory of... Brutus the ancient, 2022
Resin, fiberglass, pigments
76,5 x 46 x 24 cm
EUR 7.000 (incl. VAT)



In funny memory of... Nicolas Coustou #2, 2021
Resin, fiberglass, pigments
54,5 x 32 x 28 cm
EUR 5.500 (incl. VAT)



In funny memory of... Napoleon Bonaparte #2, 2021
Resin, fiberglass, pigments
69 x 40 x 23 cm
EUR 6.000 (incl. VAT)



Misshaped Canvasism #14, 2021
Resin, fiberglass, pigments
37 x 41 x 2 cm
EUR 3.000 (incl. VAT)



In funny memory of... Saint Nicasius, 2022
Resin, fiberglass, pigments
24,5 x 19,5 x 15 cm
EUR 3.500 (incl. VAT)



Bas de Wit
Ferdinand
Installation View

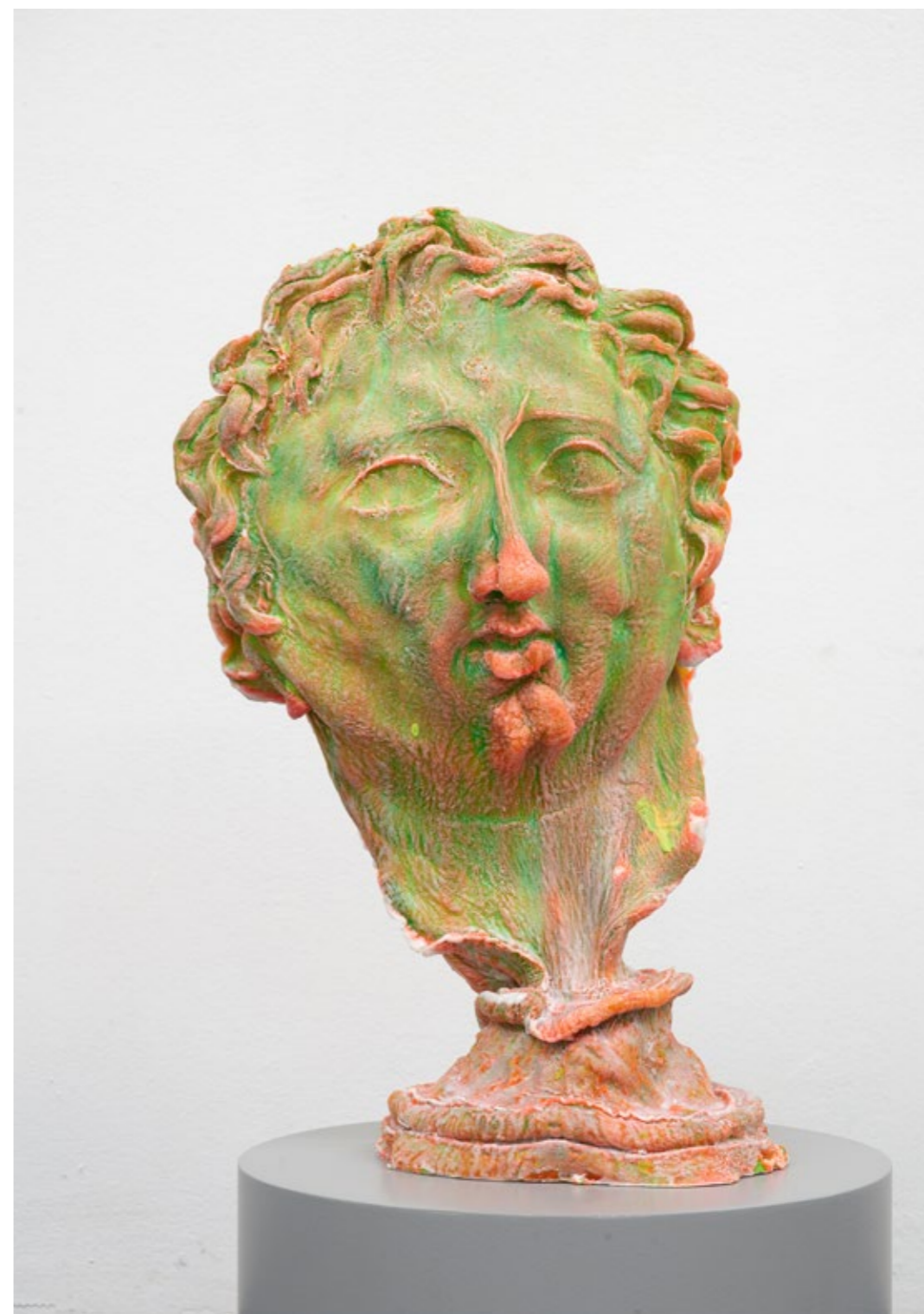


In funny memory of...Venus de Milo #1, 2021
Resin, fiberglass, pigments
202,5 x 63 x 64,5 cm
EUR 15.000 (incl. VAT)

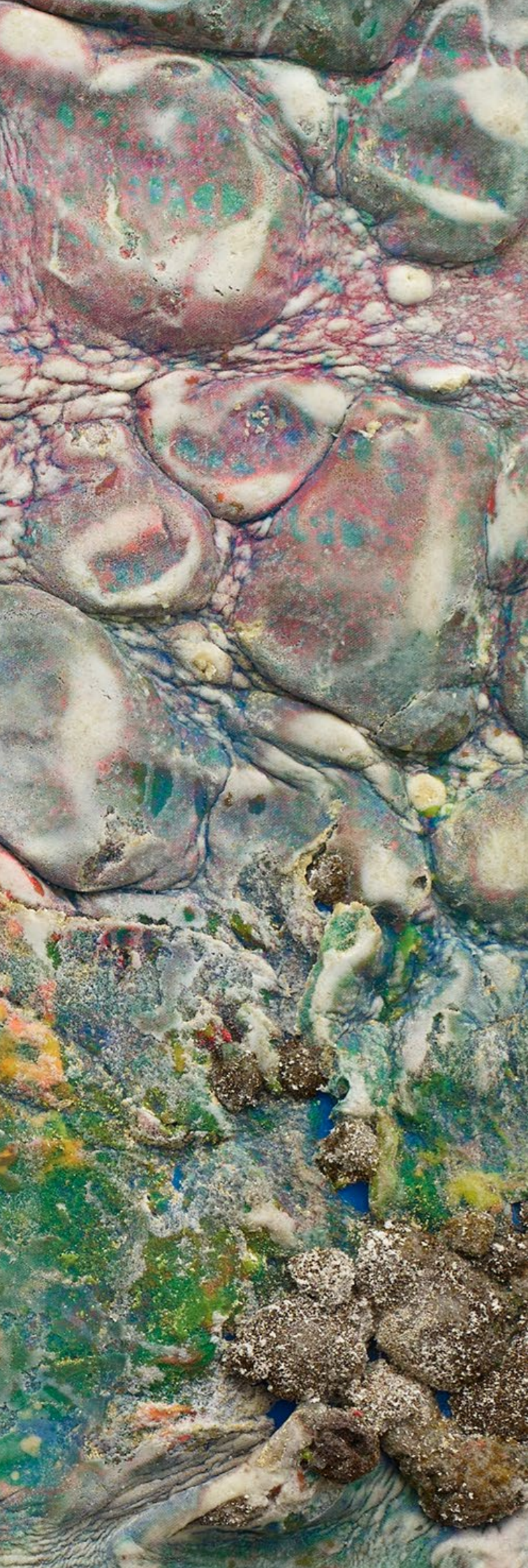




In funny memory of... Vitellius #3, 2022
Resin, fiberglass, pigments
45,5 x 37 x 28 cm
EUR 5.000 (incl. VAT)



In funny memory of... Alexander #2, 2022
Resin, fiberglass, pigments
59 x 34 x 23 cm
EUR 5.500 (incl. VAT)



Misshaped Canvasism #10, 2021
Resin, fiberglass, pigments, moss
164 x 216,5 x 7,5 cm
EUR 14.000 (incl. VAT)



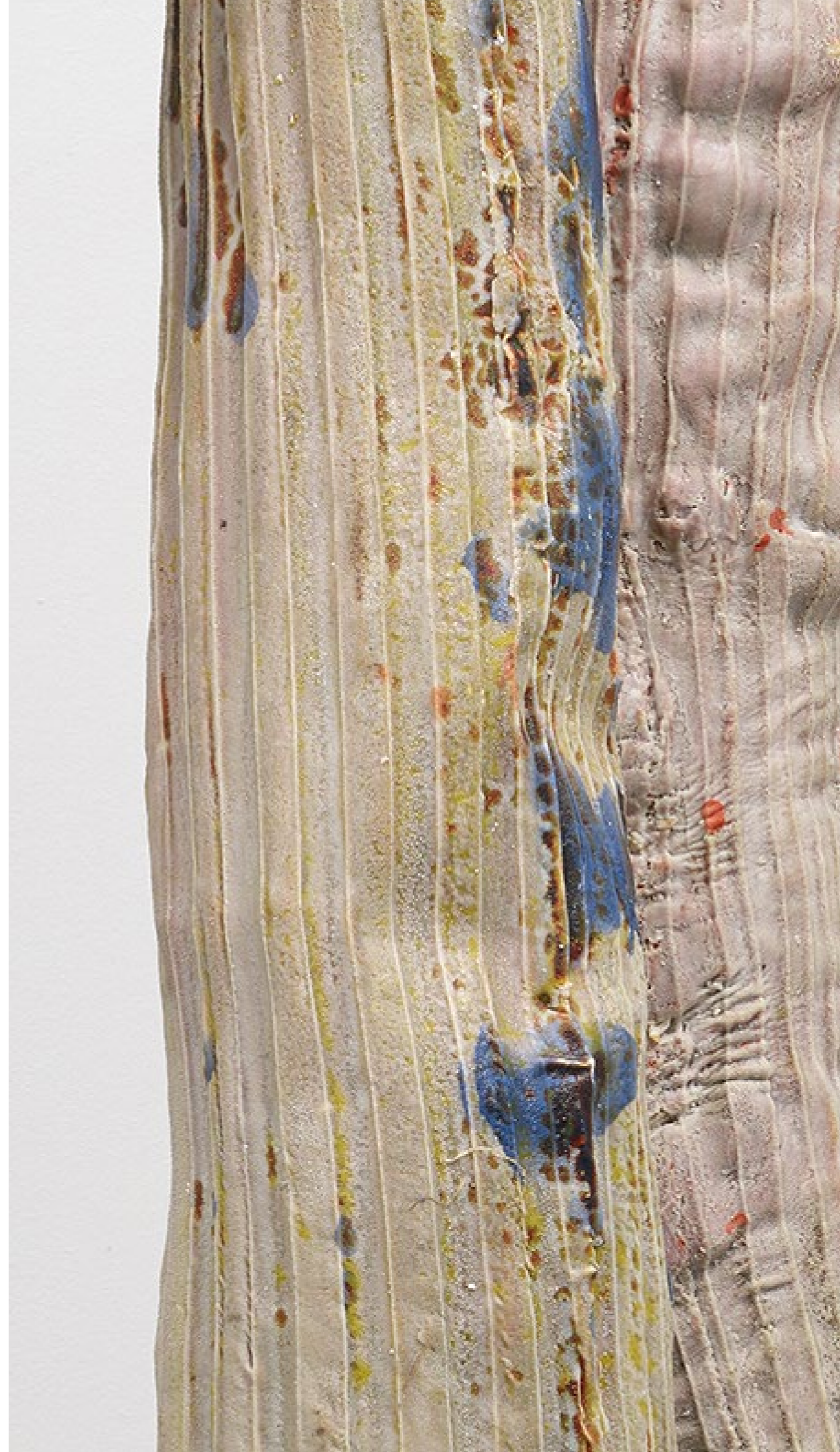
Bas de Wit
Ferdinand
Installation View



In funny memory of... Peritas, 2022
Resin, fiberglass, pigments
115 x 118,5 x 94 cm
EUR 17.000 (incl. VAT)

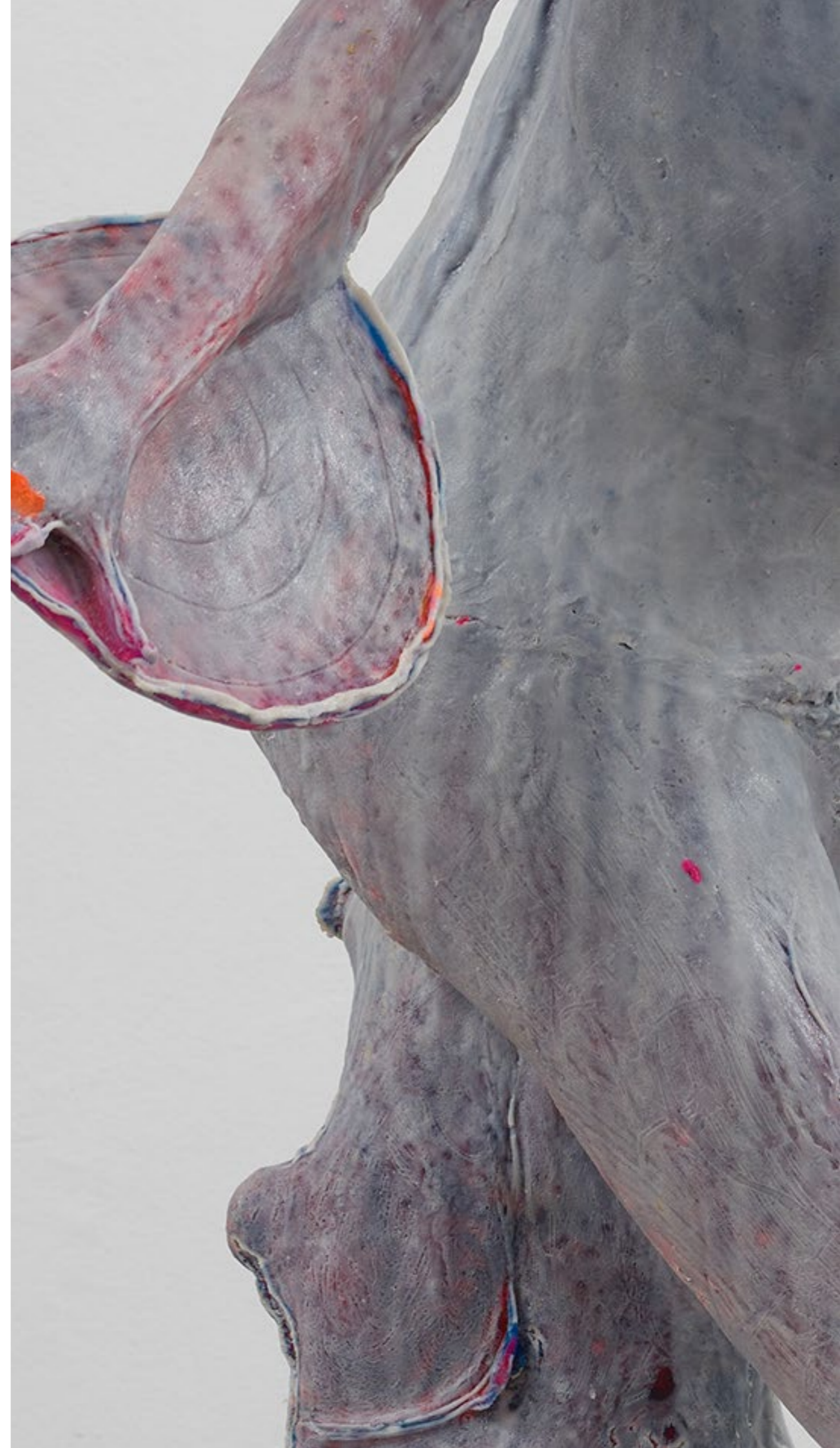


Grow with the flow #10 & #11, 2018
Resin, fiberglass, pigments
184,5 x 85,2 x 47,3 cm
EUR 16.000 (incl. VAT)





Bas de Wit
Ferdinand
Installation View



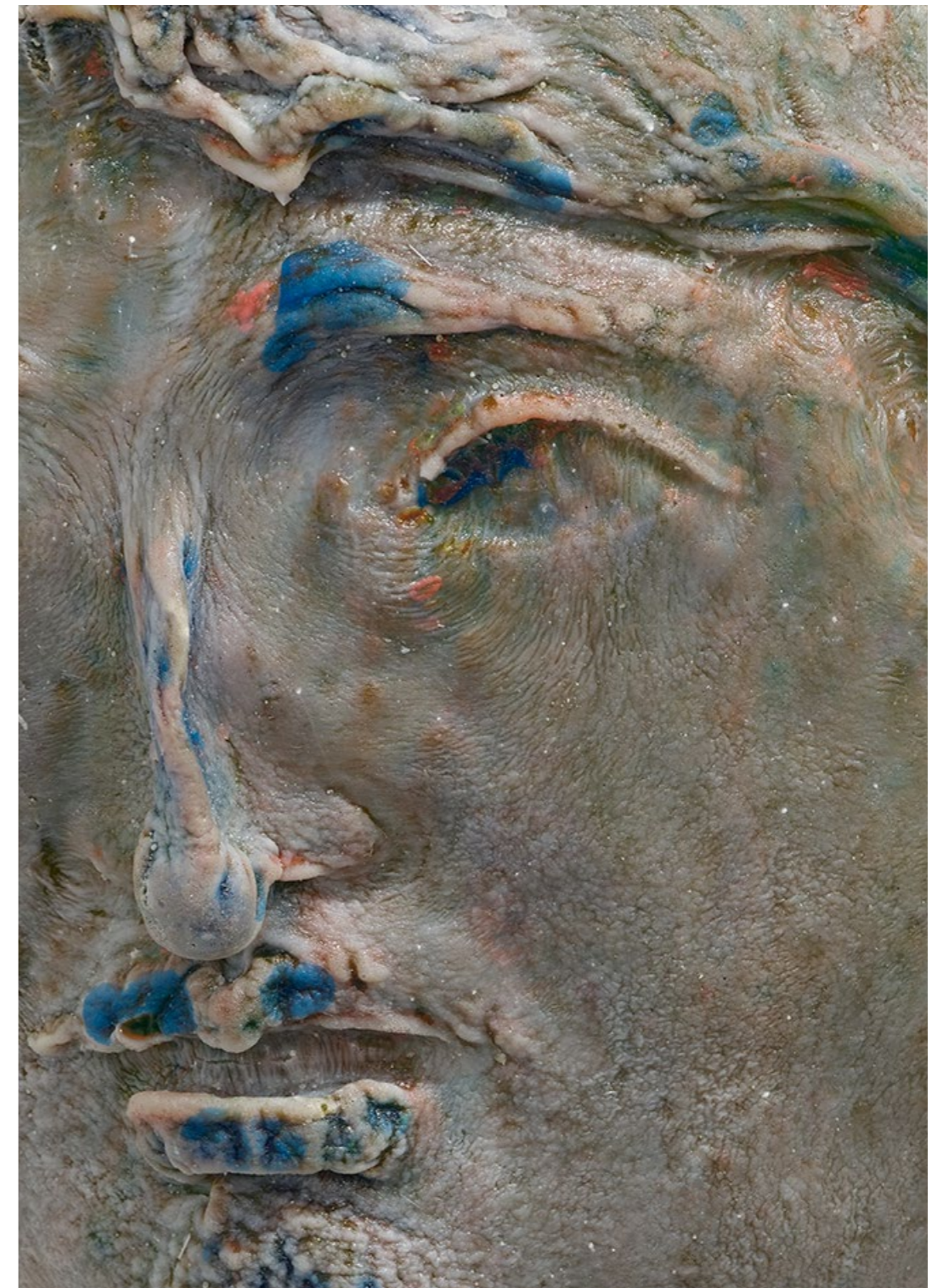
In funny memory of...Discobolus, 2022
Resin, fiberglass, pigments
134 x 74 x 73 cm
EUR 15.000 (incl. VAT)



In funny memory of...Voltaire #2, 2022
Resin, fiberglass, pigments
36 x 23 x 24 cm
EUR 4.500 (incl. VAT)



In funny memory of...Vitellius #2, 2019
Resin, fiberglass, pigments
49 x 31 x 19 cm
EUR 5.000 (incl. VAT)



In funny memory of... the Gallic #2, 2021
Resin, fiberglass, pigments
51 x 34 x 32 cm
EUR 5.500 (incl. VAT)



In funny memory of... Moses #2, 2022
Resin, fiberglass, pigments
80 x 33 x 35 cm
EUR 7.500 (incl. VAT)

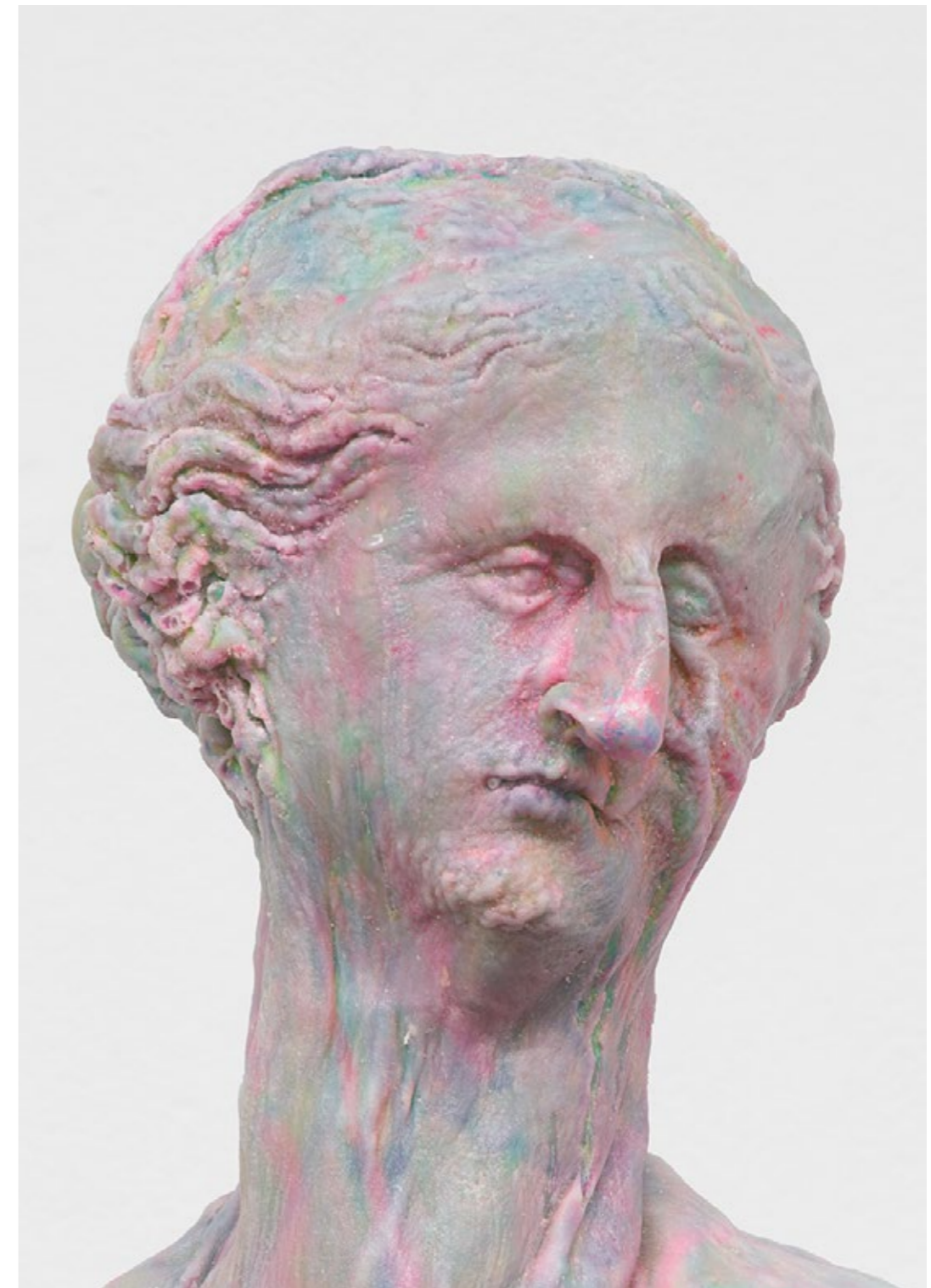


In funny memory of... Princess d'Urbino, 2021
Resin, fiberglass, pigments
63 x 17 x 19 cm
EUR 3.500 (incl. VAT)



In funny memory of... Roman horse #1, 2022
Resin, fiberglass, pigments
90 x 50 x 56 cm
EUR 8.000 (incl. VAT)





In funny memory of...Venus de Milo #2, 2022
Resin, fiberglass, pigments
67 x 47 x 25 cm
EUR 6.000 (incl. VAT)



Bas de Wit
Ferdinand
Installation View



Misshaped Canvasism #11, 2021
Resin, fiberglass, pigments
163 x 148,3 x 9 cm
EUR 14.000 (incl. VAT)



Misshaped Canvasism #9, 2021
Resin, fiberglass, pigments
88 x 122 x 10,5 cm
EUR 6.000 (incl. VAT)

Bas de Wit

In funny memory of...

June 11 – August 27, 2022

After a long break, we are very happy to finally show works by the Dutch artist Bas de Wit again. For this exhibition de Wit has worked with different casts of antique sculptures as well as those from the time of the Renaissance and Classicism and has taken casts and modified them: distorting, stretching, compressing, coloring. As a result, we see the eponymous “funny memories of...” – distorted images, „funny memories“ of what since Johann Joachim Winckelmann, the German pioneer of art history, has been described as „noble simplicity, quiet grandeur“ and elevated to the perfect standard of all art. Quite in contrast to this, the reworking of what de Wit reminds us of, which sometimes goes into the grotesque, is on the one hand amusing and, on the other hand, at the same time thought-provoking: what can happen to us as human beings, what forces are we exposed to?

The exhibition itself, the course through the sculptures, reminds – in the density in which the sculptures are partly posed – of (plaster) cast collections, as one knows them from academies. Or also the presentation of the less important busts from sculpture collections: instead of emphasizing individual works, underlining them in their significance by singling them out and perhaps even by a special form of lighting, the casts / sculptures are seemingly randomly placed, laid out, grouped. As visitors, we move through a corridor formed by the objects projecting and receding. In contrast to the classical forms of presentation, however, the arrangement of the busts in the current exhibition is lively and stimulating, the sculptures are colorful: we do not experience the noble, shimmering and translucent marble (or – in the case of the cast collections – the likewise white plas-

ter), but unusual colors that subvert visual experiences shaped by centuries, set focal points in terms of content, emphasize certain elements and transport the sculptures into an atmospherically completely different world. The ennobling functions that the plaster casts can have for the countless buyers are of course undermined in the same way. The petit bourgeois cannot emphasize his own grandeur in his garden with Bas de Wit’s works, unlike with the commercial reproductions of classical sculptures.

It is also interesting how the sculptures were created: Bas de Wit – quite obviously – starts with a cast that he takes from the original (or the plaster cast of the original). Through the use of intentionally „wrongly“ mixed materials, deformations occur during the drying of the preliminary cast, which distort and reduce the form. From the resulting form, a cast is again taken, which is either used as the basis for further deformation or is already the basis for Bas de Wit’s work. However, de Wit cannot control the distortions and changes themselves: rather, they are chemical processes that take artistic autonomy out of his hands to a certain extent. What he can control, however, is the color of the resin, which is poured into the mold in several layers, starting with the lightest layer, and consolidated with fiberglass elements. So, keeping in mind the original meaning of the term „sculpture,“ it is not actually a sculpture in which material is taken away (a sculpture is made out of a block of stone), but rather a cast object.

Only the largest of the works in the exhibition are highlighted with their positioning. This is the case with the work *In funny memory of ... Venus de Milo #1*. The Hellenistic original from the 2nd century BC, an aphrodite (god-

dess of love, beauty and sensual desire), is in the Louvre in Paris. It is – together with the Laocoon-group and the Nike of Samothrace – among the most important works of Hellenistic art. Here and now, however, in Bas de Wit’s exhibition, Venus not only is lacking arms, which are also missing from the Hellenistic original, but also no expression of sensuality. Rather, the material is crumpled, the facial expression tortured, the figure unnaturally slender in its elongation, and finally, the breasts, that stimulate(d) the imagination of millions of recipients, are missing.

The figure of a flayed man standing right at the entrance, after a sculpture by Jean-Antoine Houdon, also has this unique position. Again, it lacks not only the precision in depiction that originally served to provide an idea of the anatomy of a human being, but also the sublimity that was found not only in Houdon’s work, but also in Houdon’s models from antiquity and the Renaissance. Man is shown here, in Bas de Wit’s work, in his sad and ruined existence.

While the sculptures refer to noble models from antiquity, the Renaissance and Classicism, the reference points for the wall reliefs are what has become known under the keywords „Crapstraction“ or „Zombie Formalism“: fast, abstract paintings that intentionally avoid formal, classical qualities. Only: unlike the works that Bas de Wit takes aim at, his „paintings“ are created in lengthy, elaborate processes. So in these cases, too, they tend to be (ironical) imitations of the supposed models.

Bas de Wit

In funny memory of...

June 11 – August 27, 2022

Nach einer langen Pause sind wir sehr glücklich, endlich wieder Werke des niederländischen Künstlers Bas de Wit zu zeigen. Für diese Ausstellung hat de Wit mit verschiedenen Abgüssen antiker Skulpturen sowie solchen aus der Zeit der Renaissance und des Klassizismus gearbeitet und seinerseits wieder Abgüsse genommen und diese modifiziert: verzerrt, gestreckt, gestaucht, eingefärbt. Im Ergebnis sehen wir die *funny memories of...* – Zerrbilder, „lustige Erinnerungen“ dessen, was seit Johann Joachim Winckelmann, dem deutschen Pionier der Kunstgeschichte, mit „edle Einfalt, stille Größe“ beschrieben und zum vollendeten Maßstab allen Kunstschaffens erhoben wurde. Ganz im Gegensatz dazu ist die teils ins Groteske gehende Überarbeitung dessen, woran de Wit erinnert, einerseits amüsant und sie stimmt, andererseits, zugleich nachdenklich: was kann uns als Menschen alles widerfahren, welchen Kräften sind wir ausgesetzt?

Die Ausstellung selbst, der Parcour durch die Skulpturen, erinnert – in der Dichte, in der die Skulpturen zum Teil gestellt sind – an (Gips-) abgußsammlungen, wie man sie von Akademien kennt. Oder auch an die Präsentation der weniger bedeutenden Büsten aus Skulpturen-sammlungen: statt einzelne Werke hervorzuheben, sie in ihrer Bedeutung durch die Vereinzelung und vielleicht sogar durch eine besondere Form der Beleuchtung zu unterstreichen, werden die Abgüsse / Skulpturen scheinbar wahllos abgestellt, gelagert, gruppiert. Als Besucher bewegen wir uns durch einen aus den vor- und zurückspringenden Objekten gebildeten Korridor. Im Unterschied allerdings zu den klassischen Präsentationsformen ist die Anordnung der Büsten in der aktuellen Ausstellung lebendig und anregend, die Skulpturen sind farbig: Wir

erleben nicht den edlen, schimmernden und lichtdurchlässig wirkenden Marmor (oder – im Falle der Abgussammlungen – den ebenfalls weißen Gips), sondern ungewöhnliche Farben, die durch Jahrhunderte geprägte Seherfahrten unterlaufen, inhaltlich Schwerpunkte setzen, bestimmte Elemente hervorheben und die Skulpturen in eine atmosphärisch völlig andere Welt versetzen. Die repräsentativen Funktionen, die die Gipsabgüsse für die zahllosen Käufer haben können, werden natürlich genauso unterlaufen. Die eigene Grandezza kann der Kleinbürger mit den Werken von Bas de Wit, anders als mit den kommerziellen Reproduktionen der klassischen Skulpturen, nicht in seinem Garten unterstreichen.

Interessant ist auch, wie die Skulpturen entstanden sind: Bas de Wit startet ganz offensichtlich mit einer Gussform, die er vom Original (bzw. der Gipsabbildung des Originals) abnimmt. Durch den Einsatz von absichtlich „falsch“ gemischten Materialien entstehen bei der Trocknung des vorläufigen Abguss Verformungen, die die Form verzerren und reduzieren. Von der so entstehenden Form wird wiederum ein Abguss genommen, der entweder als Grundlage für eine weitere Deformation benutzt wird oder bereits die Grundlage für die Arbeit von Bas de Wit ist. Die Verzerrungen und Veränderungen selbst kann de Wit allerdings nicht steuern, es sind vielmehr chemische Prozesse, die ihm die künstlerische Autonomie ein Stück weit aus der Hand nehmen. Was er allerdings lenken kann, ist die Farbe des Harzes, der in mehreren Schichten, beginnend mit der hellsten Schicht, in die Gussform gegossen und mit Fiberglas-Elementen gefestigt wird. Es ist also, wenn man sich die ursprüngliche Bedeutung des Begriffs „Skulptur“ vor Augen führt,

nicht eigentlich eine Skulptur, bei der Material weggenommen wird (aus einem Steinblock eine Skulptur herausholen), sondern vielmehr eine Plastik.

Nur die größten der Arbeiten aus der Ausstellung sind mit ihrer Positionierung hervorgehoben. So auch die Arbeit *In funny memory of... Venus de Milo #1*. Das hellenistische Original aus dem 2. Jahrhundert v. Chr., eine Aphrodite (Göttin der Liebe, der Schönheit und der sinnlichen Begierde), befindet sich im Louvre in Paris. Es zählt – zusammen mit der Laokoon-Gruppe und der Nike von Samothrake – zu den bedeutendsten Werken der hellenistischen Kunst. Hier und heute, in der Ausstellung von Bas de Wit, hat die Venus aber nicht nur keine Arme mehr, die auch am hellenistischen Original fehlen, sondern auch keinerlei Ausdruck von Sinnlichkeit. Vielmehr ist das Material schrumpelig, der Gesichtsausdruck gequält, die Figur in ihrer Streckung unnatürlich schlank, und schließlich fehlen die die Fantasie von Millionen Rezipienten anregenden Brüste.

Auch die gleich am Eingang stehende Figur eines gehäuteten Mannes, nach einer Skulptur von Jean-Antoine Houdon, hat diese Alleinstellung. Wieder fehlt ihm nicht nur die Präzision in der Darstellung, die ursprünglich dazu diente, eine Vorstellung von der Anatomie eines Menschen zu ermöglichen, sondern auch die Erhabenheit, die nicht nur bei Houdon zu finden war, sondern auch bei den Vorbildern Houdons aus der Antike und der Renaissance. Der Mensch wird hier, bei Bas de Wit, in seiner traurigen und zerstörten Existenz gezeigt.

Während die Plastiken sich auf edle Vorbilder aus der Antike, der Renaissance und des Klas-

sizismus beziehen, sind die Referenzpunkte für die Wandreliefs das, was unter den Stichworten „Crapstraction“ oder „Zombie Formalism“ bekannt geworden ist: schnelle, abstrakte Gemälde, die absichtlich formale, klassische Qualitäten vermeiden. Nur: im Unterschied zu den Werken, die Bas de Wit auf's Korn nimmt, entstehen seine „Gemälde“ in langwierigen, aufwendigen Prozessen. Es sind also eher auch in diesen Fällen (ironische) Imitationen der vermeintlichen Vorbilder.

Philipp von Rosen Galerie, Köln

Philipp von Rosen Galerie

Bas de Wit

- 1977 born in Budel
lives and works in Maastricht
2000 Academy of Arts, Maastricht
2003 Higher Institute for Fine Arts (HISK), Antwerp

Awards

- 2008 Koninklijke Prijs voor Vrije Schilderkunst (Royal Award of Painting)
2004 Grant of the Netherlands Foundation for Visual Arts, Design and Architecture
Parkstad Limburg Award

Solo Shows (Selection)

- 2022 In funny Memory of..., Philipp von Rosen Galerie, Köln
2020 Limburg Biennale, Marres, Maastricht
2019 Wegvanteruggeweest, Alex51gallery, Maastricht
2018 Grow with the Flow, Gerhard Hofland Gallery,
2015 Bas de Wit, Rabobank Westelijke Mijnstreek Sittard,
2010 Duck and Cover, Figge von Rosen Galerie, Cologne
Bas de Wit & Sidi El Karchi, Bonnefantenmuseum, Maastricht
2009 Danke, Mercy, Thank you – Lost in Wonder 4, Odapark, Venray
2008 ...The Musical, Figge von Rosen Galerie, Cologne
Bas de Wit (presented by Figge von Rosen Galerie), Art Rotterdam, Rotterdam
2007 That's Entertainment. Recente Beelden en Schilderijen, Homework, Maastricht
Art Brussels, Figge von Rosen Gallery
Arco Project Madrid, Spain, Figge von Rosen Gallery Cologne
2006 Breit für Leid, Figge von Rosen Galerie, Cologne
Fijne Vleeswaarden, Museum Het Domein Sittard, Sittard
Bas de Wit, DSM Sittard, Sittard

Group Shows (Selection)

- 2021 Universes 4, Droste Gallery, Paris
Stay Tuned., WOAW Gallery, Hongkong
2020 It is very difficult to be an island of perfection in a sea of misery___, W139, Amsterdam
Mybody.com, curated by Heske ten Cate, NEST, Den Haag
Limburg Biënnale, Marres, Maastricht
Mens en dier II, CC Mechelen, Galerie Oost, Mechelen
Mens en dier, Museum De Domijnen, Sittard and Landgoed Anningahof, Zwolle
2019 Der Rausch, Arti et Amicitiae, Amsterdam
2018 Concepts of Time, LUMC Galerie Leiden,
Object Love, Museum De Domijnen Sittard,
Collectiepresentatie, SCHUNCK Heerlen
Seen & Unseen, chateau Lynden-d'Aspermont, Rekem
Now/Forever, curated by Hester Alberdingk Thijm, Akzo Nobel Art Foundation, Art Rotterdam, Van Nellefabriek, Rotterdam
2017 Dreef Exposities, Slot Welgelegen Haarlem
Beelden 2017, Slot Zeist
2016 Annunciation, Theater aan het Vrijthof Maastricht
Beelden 2016, Slot Zeist
„ATC“ Martin van Blerk Antwerpen
2015 Koempels, Framed Framed Amsterdam
Beelden 2015, Slot Zeist
2014 Altijd Prijs, Gouvernement aan de Maas Maastricht
Unveiling Sculpture in Public space Sittard
Beelden 2014, Landgoed Anningahof Zwolle
Beating around the bush, Episode #1, Bonnefantenmuseum Maastricht
2013 Wer nicht denken will fliegt raus, Odapark Venray

- Een zomerwandeling „van Luyten tot Alys“, ECI Roermond
2012 Theo Lenders: Wer nicht denken will fliegt raus., Odapark Venray
Podium DAK Geldrop
Secret Postcard, Jan van Eyck Academie Maastricht
Collectie in Actie, Museum De Domijnen Sittard
Miscellaneous, Galerie Wilms Venlo
Newseum, Schunck @ pinkpop Landgraaf
Poorten van de Stad, Unveiling „Henk, Apollo en Ingrid“ sculpture in publicspace,
Venrayseweg Venlo
Private Parts, Marion de Cannière Antwerp
Smile harder or Die trying, Galerie Ramakers Den Haag
Fredag Den 13., Hans Alf Gallery Copenhagen Denmark
2011 Jardin D'hiver, Collection Presentation Bonnefantenmuseum Maastricht
Panta Rhei; The Hidden Life of Things, Landcommanderij Alden Biesen, Bilzen Belgium
Theo Lenders 1955-2011, Odapark Venray
Matter of Monument, Castrum Peregrini Amsterdam
2010 Recente aanwinsten, Bonnefantenmuseum Maastricht
Dutch Invasion II, Base-Alpha Gallery Antwerp
2009 Something And Something Else, Collection Presentation Océ, Van Bommel Van Dam
Museum Venlo
Towing The Line – Drawing Space. Whitebox New York
2008 Notes on Narratives_, NEST Den Haag
The take-off, Stadsgalerij Heerlen
Koninklijke Prijs voor Vrije Schilderkunst, Germeentemuseum Den Haag
2007 Artissima Turin, Figge von Rosen Gallery
That's Entertainment, Homeworks Maastricht
Van Bommel Van Dam Prijs, Museum Van Bommel Van Dam
Prospect Park, Bonnefantenmuseum Maastricht
Kunsthof Rotterdam: Leve De Schilderkunst! Terug Naar De Figuur
Arco Project Madrid, Spain, Figge von Rosen Gallery Cologne
2006 Kravitz / Wehby Gallery New York
Artissima Turin, Figge von Rosen Galerie Cologne
Art Cologne, Figge von Rosen Galerie Cologne
2005 Capoeira, Roberts & Tilton Los Angeles
2004 Parkstad Limburg Prize, City Gallery Heerlen
Atelier Vlasbaard, Maastricht
2003 Is The Painter Happy? Collection Océ Venlo, Van Bommel Van Dam Museum Venlo
Jessen & De Wit II, Lokaal 01 Antwerp (Duo)
Out2002 Laureates HISK, Elzenveld Antwerp
2002 Enchanted Woods, Castle Schuurlo Sint-Maria-Aalter
Joseph & De Wit Part I, In/out Antwerp (Duo)
Materiatuur, George Grard Foundation Gijverinkhove
Open Door Days, In/out, HISK Antwerp
2001 Open Door Days, In/out, HISK Antwerp
2000 Onjeklonje, Marres Maastricht

Selected Institutional, Public and Private Collections

- Achmea, Zeist
Albert Heijn Art Foundation – Collection, Zaandam
Atrium Hospital, Heerlen
Bonnefantenmuseum, Maastricht
DSM, Heerlen
Heden, The Hague
Océ, Venlo
Schunck, Heerlen
University Brussels
Stedelijk Museum Het Domein, Sittard